

ALLE ZEILEN BIJ
Zo trotseer jij de storm



Alle info voor eerstejaars maritiemers

Door het S.G. "William Froude"



Voorwoord

Welkom!

Wat leuk dat jij gaat beginnen aan de opleiding Maritieme Techniek aan de TU Delft. Je gaat van start aan een hele mooie en bijzondere studie. Misschien heb je al affiniteit met schepen, misschien ook niet. Maar zeker is dat na het afronden van deze studie jij alle ins en outs weet over de scheepsbouw! Dit boekje is opgesteld om jou door de eerste paar weken van jouw carrière als student te helpen. Hierin is alles te vinden wat jij moet weten om een goede start te maken aan deze opleiding.

Veel succes en tot in september!



Inhoudsopgave

Het S.G. "William Froude"

De vereniging, Bestuur, Maritieme gang, Website,
Een goede Froudiaan, Contact

Froude in het onderwijs

Klachten, Feedback, Mentoren, Boeken,
Boekenmarktplaats

De opleiding

Modulekaart, Aanmelden van onderwijs, BSA,
Studiegids

Onderwijsorganen

OC-MT, FSR en SR, Studieadviseurs,
Organogram 3mE

Online leeromgeving

NetID, Brightspace, Rooster, Webmail, Osiris,
Collegerama, Software

Regels en rechten

OER, RRvE, Studentenstatuut, Fraude en plagiaat

Faciliteiten

Servicepunt, Printen, Lockers, Inbinden,
Openingstijden, Plattegrond 3mE

Nawoord

Het S.G. "William Froude"



Het S.G. "William Froude"

De vereniging

Iedere opleiding in Delft heeft zijn eigen studievereniging. Het Scheepsbouwkundig Gezelschap "William Froude" is de studievereniging van de opleiding Maritieme Techniek, ofwel jouw studievereniging!

De vereniging is opgericht op 17 november 1903 en is sindsdien betrokken bij het behartigen van de belangen van de maritieme student. Naast betrokken te zijn in het onderwijs kun je op veel verschillende manieren verbreden bij onze vereniging. Zo worden er veel excursies georganiseerd waardoor jij kan zien wat je nou uiteindelijk met je studie kan gaan doen. En zijn er veel sociale activiteiten waardoor je beter geïntegreerd raakt met je mede studiegenoten.

Maar het blijft natuurlijk een studievereniging en dat betekent dat onderwijs altijd bovenaan staat!

Bestuur

Het bestuur van Froude zet zich iedere dag in om de vereniging draaiende te houden. In dit vijfköppige bestuur bevindt zich ook een Commissaris Onderwijs. Bij de Commissaris Onderwijs kun je al je klachten en opmerkingen over het onderwijs kwijt. Dit jaar zal Dana Janssen deze functie vervullen. Zij is altijd beschikbaar voor jouw vragen en zal haar best doen je te helpen.

Het S.G. "William Froude"

Website

Froude heeft ook haar eigen [website; www.froude.nl](http://www.froude.nl). Via deze website blijf je up-to-date van alles wat de vereniging aangaat. Hier kun je je inschrijven voor activiteiten en excursies, kun je foto's terugvinden en actuele informatie over het onderwijs. Check de site dus regelmatig!



Het S.G. "William Froude"

Maritieme gang

Bij Froude is er een begrip die je eventueel tijdens een meeloopdag al hebt gehoord, namelijk de maritieme gang. Dit is een gang in de faculteit van 3mE speciaal voor de maritieme studenten om te studeren. Een handige plek om groepswerk uit te voeren of samen te studeren.

Aan het eind van de gang vindt je het ledenhok en bestuurshok. In het bestuurshok zit het bestuur iedere dag van 9:00-17:00. Hier kun je niet alleen met al je vragen heen maar kun je ook iets lekkers halen uit de snoepkast.

In het ledenhok kun je gratis onbeperkt koffie halen als je staat ingeschreven bij Froude en je kunt er nice chillen met je studiegenoten. Ook is hier iedere vrijdag de VrijMiBo (vrijdag middag borrel) gaande waar je een lekker biertje kunt nuttigen voordat het weekend begint.

Het S.G. “William Froude”

Een goede Froudiaan

Een goede Froudiaan heeft meerdere kwaliteiten. Ten eerste verschijnt een Froudiaan ten alle tijden Froude-correct op een excursie. Dit betekent voor de mannen in pak met das, en voor de vrouwen een nette outfit. Zo zijn we resrepresentatief naar bedrijven toe.

Maar een echte goede Froudiaan is ook resrepresentatief in het onderwijs. Je zit nu niet meer op de middelbare school en bent nu volledig zelf verantwoordelijk. Een goede student besteed 40 uur in de week aan zijn studie en maakt een reële planning voor zichzelf. Ook is een goede student betrokken bij het onderwijs. Je geeft feedback op het onderwijs doormiddel van enquêtes en communiceert op een volwassen manier met de docenten en de organisatie van de TU.

Je studententijd bestaat natuurlijk niet alleen uit studeren maar ook uit zelfontwikkeling. Dit kan doormiddel van een commissie, een dreamteam of iets soortgelijks. Dit wordt door meerdere partijen gestimuleerd vanwege de ontwikkeling die je hiermee doormaakt. Echter is het wel handig om dit soort keuzes met de studieadviseurs te bespreken om zo niet jezelf te verliezen in alle extracurriculaire activiteiten.

We zien graag dat studenten actief zijn, maar daar staat wel tegenover dat je ook voortgang boekt in je studie. Maak dus weloverwogen keuzes en focus je op wat belangrijk is.

Het S.G. "William Froude"

Contact

Voor algemene vragen of opmerkingen kun je altijd contact opnemen met de studievereniging.

Openingstijden

Maandag t/m vrijdag van 9:00 - 17:00

Adres

Mekelweg 2 - Gebouw 34, kamer B-0-340

Telefoonnummer

015-2789772

Mail

info@froude.nl

Website

<https://froude.nl/nl>

Voor specifieke onderwijsvragen kun je contact opnemen met de Commissaris Onderwijs.

Telefoonnummer

015-2786562

Mail

onderwijs@froude.nl

Froude in het onderwijs

Accelerated Concept Design

Designing Ships Using the Accelerated Concept Design

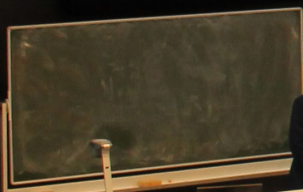
Roy de Winter
16 January 2018
Lunch Lecture – Look back from 2050



Symposium



16 January 2018
Rijksuniversiteit Twente



Klachten

Alle klachten en vragen die via de Commissaris Onderwijs (kort: de Common) naar binnenstromen zullen goed behandeld worden. De Common heeft de mogelijkheid om deze klachten door te spelen naar docenten of personen die hoger in het onderwijs zitten, denk maar aan een decaan of onderwijs directeur. Denk jij dus een goede toevoeging te hebben op het huidige onderwijs? Probeer dan zoveel mogelijk draagvlak te creëren en dan kan de Common hiermee hogerop.

Feedback

Zoals eerder al verteld is de Common een uitlaatklep voor klachten in het onderwijs. Om goed onderwijs te behouden probeert de Common ook zoveel mogelijk input te verzamelen. Deze input wordt via verschillende kanalen verkregen. Zo is er in de Maritieme gang een “klaagmuur” te vinden. Hierop kun je ieder kwartaal schrijven wat jij denkt over het vak dat je volgt.

Ook worden er feedbacklunches georganiseerd. Aan het eind van ieder kwartaal vindt zo een lunch plaats. Dan krijgen jullie een gratis broodje Leo en gaan we met zijn allen het kwartaal evalueren. Er wordt van je verwacht dat je hierbij aanwezig bent, je wordt hiervoor altijd uitgenodigd door de Common.

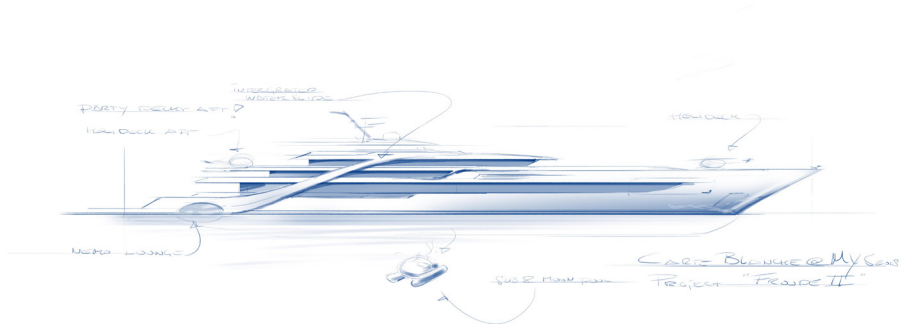
Froude in het onderwijs

Mentoren

Als eerstejaars wordt je met andere Maritiemers in een groep ingedeeld om aan projecten te werken. Ieder groepje krijgt een student- en docentmentor toegewezen. Met deze mentoren zal je op de eerste dag kennismaken.

De docentmentor houdt een oogje in het zeil en is een makkelijk contact om al je inhoudelijke vragen aan te stellen, als je een keer vastloopt met je project of andere vakken. De studentmentor zal je aanspreekpunt zijn. Als je persoonlijke vragen hebt of vragen over de groepsdynamiek kun je bij hem/haar terecht.

Schroom dus niet om van deze mentoren gebruik te maken, zij zullen jou door het eerste half jaar heen slepen.



Boeken

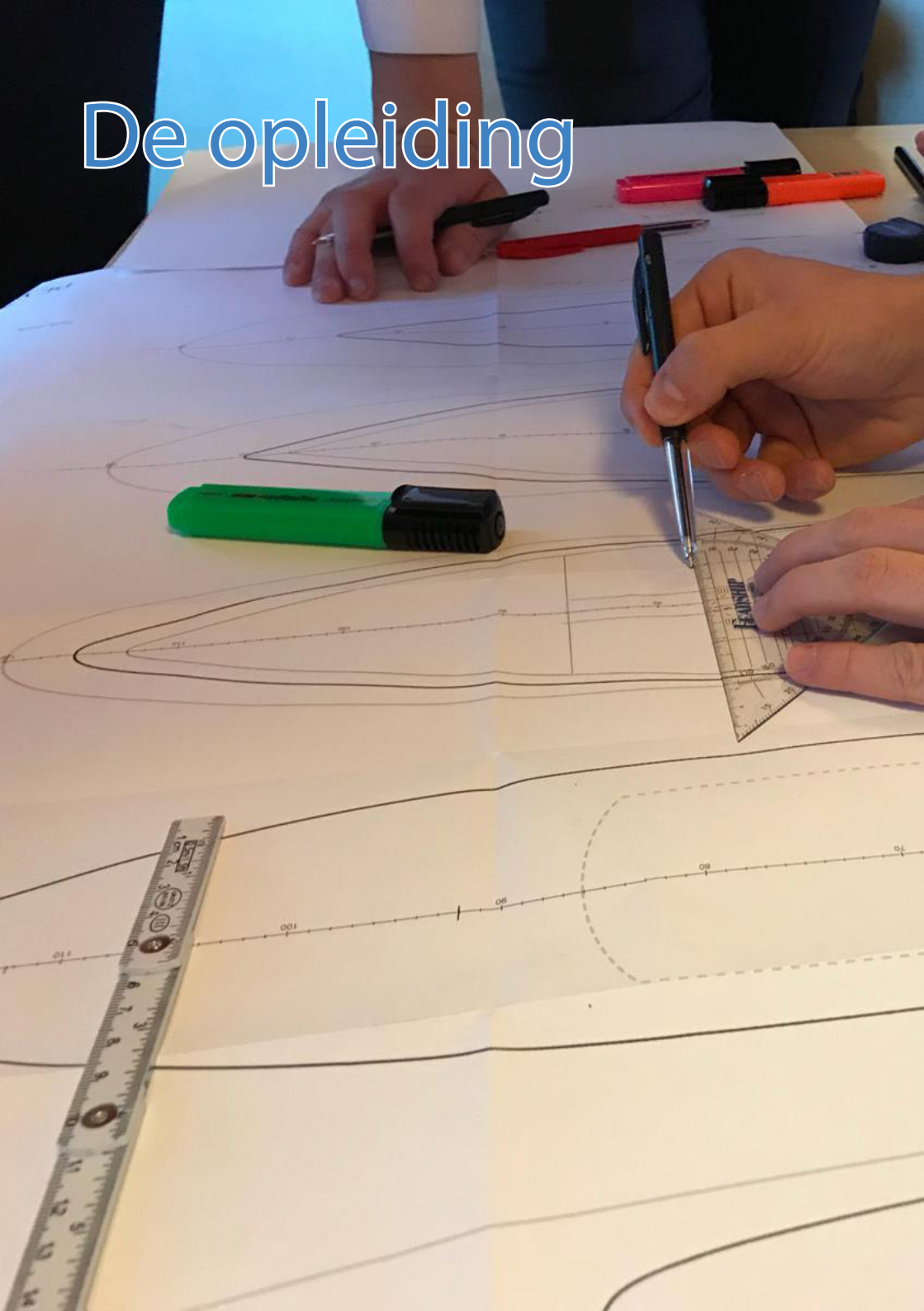
Als je ingeschreven staat bij Froude kun je met korting je boeken bemachtigen. Via onze site (<https://froude.nl/nl/onderwijs/boeken>) kun jij je eerstejaarspakket boeken bestellen. Hierin zitten grotendeels de boeken die je nodig hebt voor het volledige eerste jaar.

Boekenmarktplaats

Zit je toch een beetje krap bij kas? Op onze site kun je boeken overkopen van studenten die de boeken niet meer gebruiken. Let wel goed op dat je de juiste boeken koopt! Via deze link: <https://froude.itdepartment.nl/> zie je een extra overzicht van welke boeken jij in je eerste jaar nodig hebt.



De opleiding



Aanmelden van Onderwijs

Op de TU moet je je aanmelden voor niet alleen je tentamens, maar ook het onderwijs. Hierbij geef je aan dat je colleges gaat volgen, meegaat doen aan projecten en practica.

Als eerstejaars word je voor het eerste en tweede semester automatisch aangemeld, dus daar hoef je je niet druk om te maken. Vanaf je tweedejaar wel, dus houdt goed de deadlines en informatievoorziening hiervan in de gaten.

BSA

In het eerste jaar van je bachelor geldt een Bindend Studie Advies. In totaal kun je 60 ECTS halen in je eerste jaar. Wil je je BSA halen dan moet je minimaal 45 ECTS hebben gehaald in je eerste jaar, dus drie kwart van de punten die je kan halen. Dit is ingevoerd om zowel studenten als universiteiten beter hun best te laten doen om snel af te studeren. Als je een negatief advies krijgt, heb je je BSA niet gehaald en wordt je inschrijving automatisch beëindigd. Dan kun je je vier jaar lang niet inschrijven voor dezelfde opleiding. Het is mogelijk om uitstel van BSA aan te vragen als je hier een goede reden voor hebt. Daarvoor kun je terecht bij de studieadviseurs.

Studiegids

In de studiegids kun je van iedere vak een omschrijving vinden. Hierin staat beschreven wie de verantwoordelijke docent is, hoeveel contacturen van je worden verwacht, wat de leerdoelen zijn en de wijze van toetsen etc. De studiegids is officieel en alle docenten behoren zich hier aan te houden.

<https://studiegids.tudelft.nl/>



Onderwijs organen

10M
8
6
4
2
9M



Onderwijsorganen

OC-MT

Iedere opleiding van de TU heeft zijn eigen opleidingscommissie, bij ons heet dit de OpleidingsCommissie Maritieme Techniek, kortweg de OC-MT. In deze commissie zitten evenveel studenten als docenten maritiem. De OC zal als kritisch geweten van de opleiding een goede bijdrage leveren aan de onderwijskwaliteit van de opleiding.

De Common zit altijd in de OC-MT en wordt vergezeld door drie andere studenten. Door deze commissie blijft het contact tussen de docenten en studenten goed onderhouden.



SR en FSR

Het College van Bestuur (CvB) is het hoogste bestuursorgaan van de TU Delft en focust zich op het besturen van de universiteit. Het CvB wordt door twee medezeggenschapsorganen bijgestaan. Eén hiervan is de SR (Centrale Studentenraad).

De SR vertegenwoordigt alle studenten van de TU en bestaat zelf ook uit studenten. Dit jaar heeft de SR 10 leden waarvan enkele vanuit de partij ORAS en andere vanuit de partij Lijst Bèta komen.

Naast de SR is er ook de FSR (Facultaire Studentenraad). Waar de SR TU breed kijkt, is de FSR gefocust op een specifieke faculteit. Zij zorgen ervoor dat alle faciliteiten op 3mE goed onderhouden worden en beter onderwijs kan worden nageleefd. De FSR van 3mE bestaat uit 5 werktuigbouw (WB) studenten, 3 Maritieme studenten en 2 klinische technologie (KT) studenten. Zij mogen bijvoorbeeld advies uitbrengen over de faculteitsbegroting en moeten ieder jaar instemmen met het voorgestelde OER.

Heb jij goede input voor de FSR? Neem dan contact op via hun mailadres fsr-3me@tudelft.nl.

Studieadviseurs

Je studententijd is een leuke maar ook lastige tijd. Het niveau ligt veel hoger dan de middelbare school en je zult toch echt aan de slag moeten. Terwijl jij misschien net op kamers bent gegaan en lid bent geworden van een vereniging komt er veel op je af. Tijd om aan te passen heb je niet want daar houdt je rooster geen rekening mee. Als het dan op persoonlijk vlak niet helemaal lekker loopt, of juist je studie net wat minder gaat, kun je terecht bij de studieadviseurs.

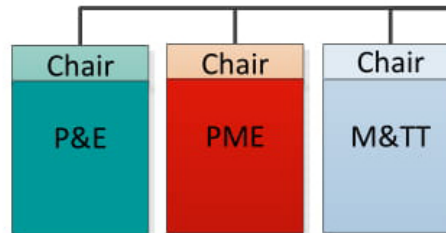
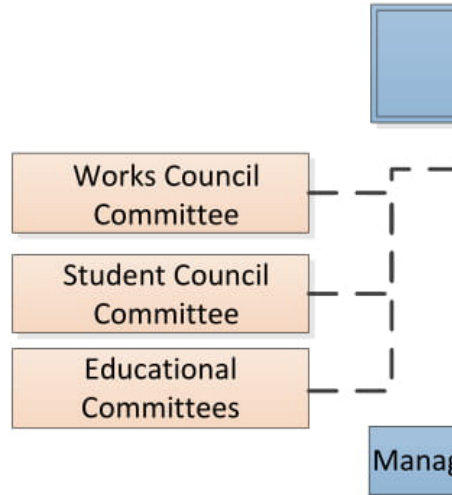
Door de onafhankelijke positie van de studieadviseurs heb je als student de gelegenheid om in vertrouwen met hen over diverse zaken te spreken. Zo kun je ook bij de studieadviseurs aankloppen als je door persoonlijke omstandigheden je BSA niet gaat halen. Zij kunnen jou helpen met het krijgen van uitstel van BSA.

Via deze site kun je een persoonlijke afspraak maken of je bezoekt een spreekuur van de adviseurs. Let wel op dat de studieadviseurs druk bezocht worden, wacht dus niet te lang met het maken van een afspraak.

<https://www.tudelft.nl/studenten/faculiteiten/3me-studentenportal/organisatie/studieadviseurs-3me/>

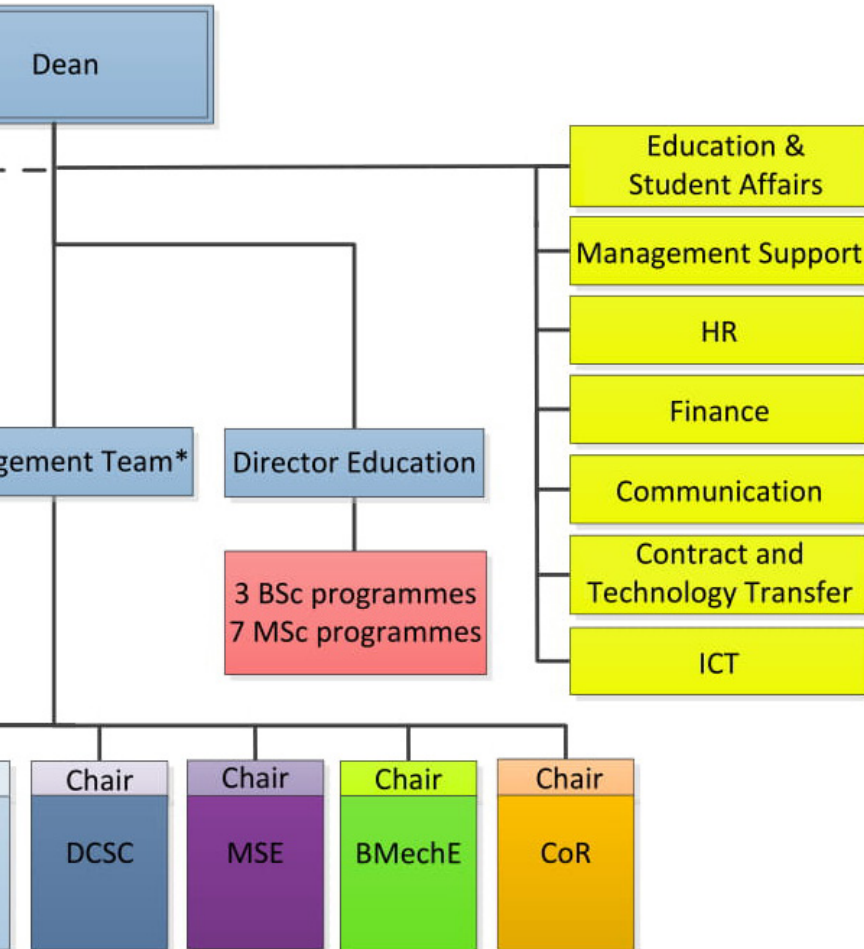
Onderwijsorganen

Organogram 3mE



- * Dean
 - Director Education
 - Executive Secretary
 - Heads Finance & HR
 - Chairs of Departments

Onderwijsorganen



Online leeromgeving



NetID

Je NetID gebruik je bij alle online voorzieningen als inlogcode. Hiermee kun je bijvoorbeeld inloggen in Brightspace, Osiris en je webmail. Om je NetID te activeren ga je naar: password.tudelft.nl, hier kun je met je "one-time key" je wachtwoord instellen. Om je wachtwoord en profielfoto aan te passen moet je naar: e-service.tudelft.nl.

Met je NetID kun je ook inloggen op Eduroam, de WiFi van de TU.

Brightspace

Brightspace is de online leeromgeving van de TU Delft. Hier vind je alle informatie over de vakken die je volgt. Zo vind je er collegeslides, oude tentamens, dictaten etc. Ook kan de docent via deze leeromgeving met jouw communiceren doormiddel van announcements.

Rooster

Op Brightspace kun je het kopje MyTimetable vinden. Hierin kun je aangeven welke vakken jij dat kwartaal volgt en zo creëer je een persoonlijke rooster. Ook is het mogelijk je rooster te exporteren naar je eigen agenda doormiddel van het knopje "connect calendar", die rechts boven in te vinden is. Voor de eerstejaars is er een speciaal rooster gemaakt waarin alles in duidelijke kleurblokken ingedeeld is. Dit rooster komt binnenkort beschikbaar.

Webmail

Iedere student krijgt zijn eigen [email account](#) waardoor je altijd op de hoogte bent van belangrijke zaken. Hier krijg je bijvoorbeeld informatie over je vakken en herinneringen voor het inschrijven van tentamens. Al met al een belangrijk communicatiemiddel!

Tip: Koppel deze aan je mail die je dagelijks bekijkt, zodat altijd up-to-date bent!

Osiris

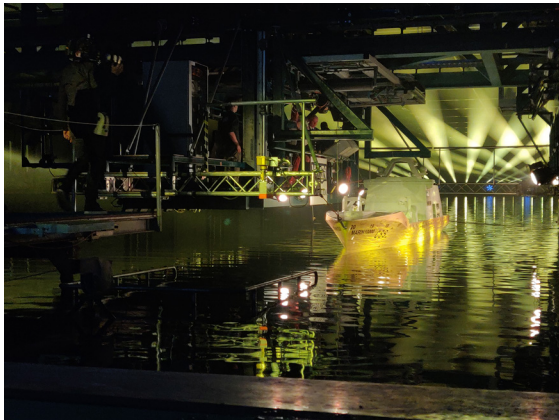
Via Brightspace kun je op osiris komen. In osiris krijg je al je resultaten te zien en kun je je inschrijven voor vakken en tentamens. Let goed op de deadlines hiervoor, want niet ingeschreven betekent geen deelname. Voor je tentamens moet je altijd 2 weken van tevoren ingeschreven staan. Ben je te laat met aanmelden? Dan heb je nog 12 tot 3 dagen voor het tentamen om je te na-aanmelden, waardoor je op een wachtlijst komt te staan. Sta je op de wachtlijst en word je niet geplaatst? Dan kun je als laatste optie een kwartier voor het begin van het tentamen je melden bij de surveillant, als er dan plaats over is in de zaal mag je alsnog meedoen aan het tentamen. En als je nou met een hele goede reden je niet op tijd kon aanmelden voor het tentamen, kun je een overmachtsverklaring aanvragen bij de examencommissie.

Collegerama

Op [collegerama](#) kun je de meeste colleges terugvinden. Veel colleges worden namelijk opgenomen zodat als je verhinderd bent om naar de TU te komen, je niks hoeft te missen.

Software

Omdat je student aan de TU bent heb je het recht verschillende programma's gratis te downloaden doormiddel van licenties die de TU beschikbaar stelt. Sommige programma's werken alleen als je met Eduroam verbonden bent. In de Maritieme gang zijn ook computers van de TU te vinden waar alle software op staat. De beschikbare [software](#) vind je hier.



Regels en Rechten



OER

Het OER, of Onderwijs en Examen Regelement, regelt alle mogelijke zaken rond het onderwijs, de examens en de tentamens. Hierin zijn alle rechten en plichten van beide partijen (studenten en de faculteit/docenten) gedetailleerd vastgelegd, zodat bij een conflict het OER als basis kan dienen voor een uitspraak.

RRvE

In het RRvE (Regels en Richtlijnen van de Examencommissie) staan de regels en richtlijnen van de examencommissie beschreven. Waar het OER veel gefocust op het onderwijs is, zijn hierin zaken vastgelegd als hoe er beoordeeld wordt, de procedure bij vrijstelling en zak-slaagregelingen. Handig om door te lezen dus!

Zowel het OER als RRvE kun je vinden via de volgende link:
<https://www.tudelft.nl/studenten/faculteiten/3me-studentenportal/onderwijs/gerelateerd/regelingen-reglementen/>

Studentenstatuut

In het studentenstatuut staan “de rechten en verplichtingen beschreven van de bij het onderwijsproces betrokken partijen, de student en de instelling.” Hierin staat beschreven wat jij als student mag verwachten van de universiteit maar ook wat de universiteit van jou verwacht.

Fraude en plagiaat

De TU vermeldt dat onder fraude wordt verstaan: “alle gevallen waarin wordt gesuggereerd dat het gaat om eigen werk terwijl dat niet het geval is. Het gaat dan onder andere over spieken, plagiaat plegen, meeliften en/of het ‘verzinnen’ van onderzoeksgegevens.” Wanneer je wordt verdacht van het plegen van fraude wordt dit gemeld bij de examencommissie. Hier wordt niet licht over gedacht en zit ook zeker een straf aan gebonden. Je bent immers een universitaire student waarvan wordt geacht dat je zelfstandig en zelfdenkend bent. Zo kan je deelname van een vak worden uitgesloten of kun je zelfs een jaar geschorst worden. In het allerergste geval wordt je van de universiteit verwijderd. Wees dus zorgvuldig en maak je handen hier niet aan vuil.

Faciliteiten

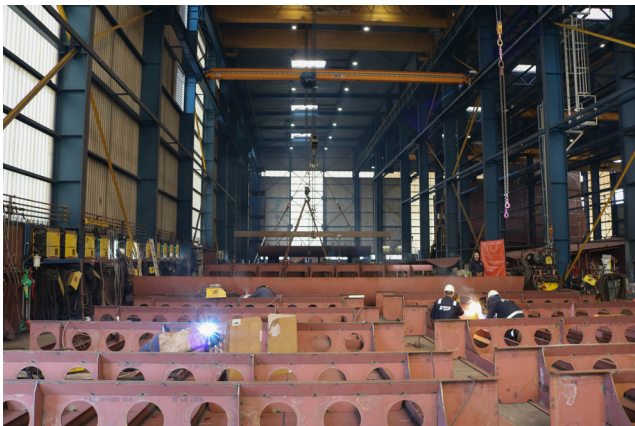


Servicepunt

Bij de hoofdingang vind je het servicepunt, deze is geopend van 08:00 tot 17:30 Hier kun je projectruimtes reserveren, gevonden voorwerpen melden of ophalen en een melding maken als een printer of iets anders het niet doet. Verder zijn zij ook altijd goed op de hoogte dus de ideale vraagbaken voor ICT of andere problemen. Je kan altijd mailen naar servicepunt-3me@tudelft.nl

Printen

Op de TU zijn er verschillende printers te vinden. Printen, scannen en kopiëren kan je doen met behulp van je campuskaart. Via deze site kun je een printopdracht versturen en tegoed op je campuskaart zetten.
<https://printportal.tudelft.nl:9443/end-user/ui/login>



Lockers

Op de faculteit is er ook de mogelijkheid om gebruik te maken van lockers. Als het goed is krijg je hier aan het begin van het jaar een bericht over van de faculteit. Anders kun je dit aanvragen bij het servicepunt. Je tekent dan een lockercontract voor 1 jaar.

Inbinden

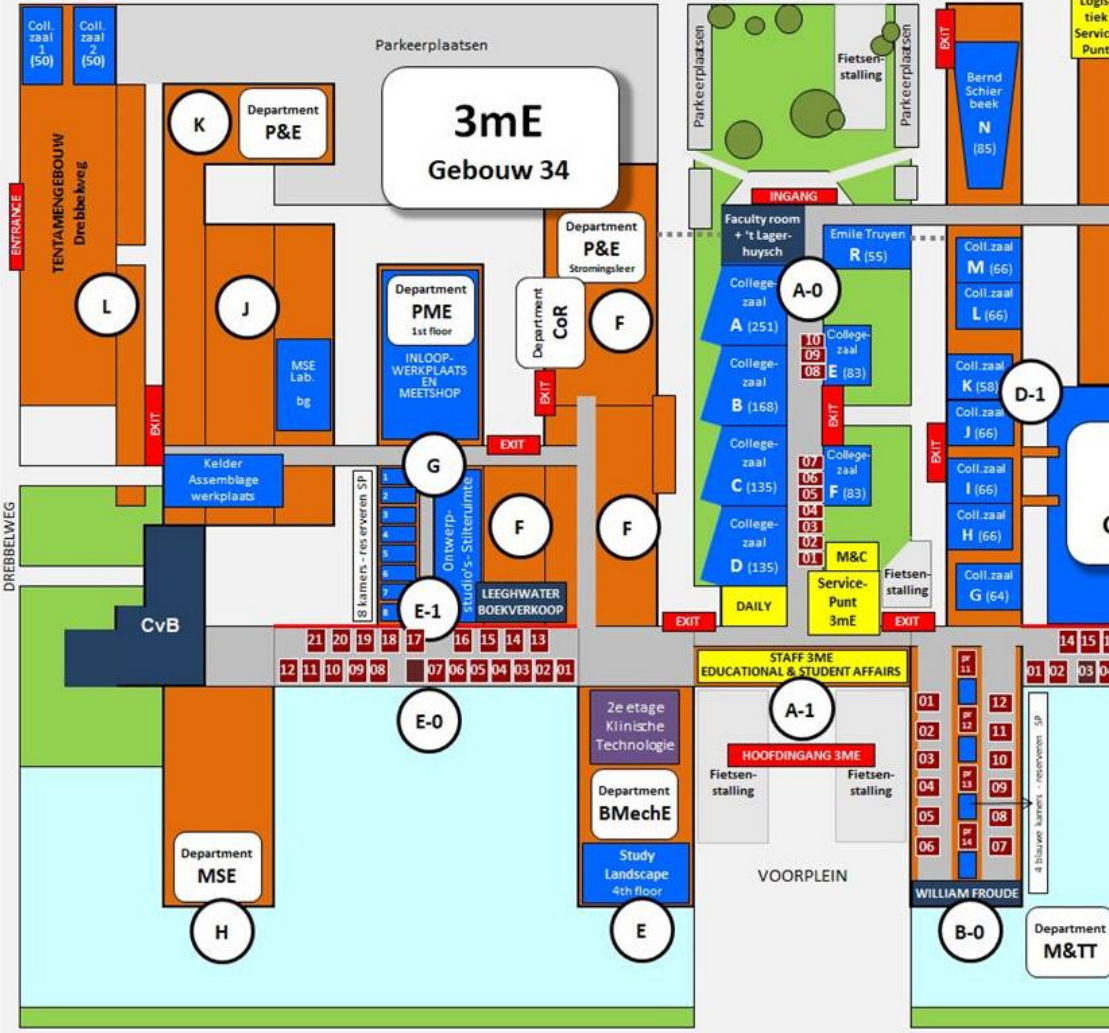
Je verslag of uitwerkingen goed bij elkaar houden? Naast de grote sleeptank staat een inbinder, kies hier de juiste dikte voor je bundel papieren en schrijf goed op de lijst hoeveel je van wat gebruikt. Dit wordt niet in rekening gebracht maar gebruikt om ervoor te zorgen dat er genoeg op voorraad blijven.

Openingstijden 3mE

3mE is van maandag t/m vrijdag van 8:00 tot 19:00 geopend. Tijdens de tentamenweken is de faculteit langer geopend, de zogeheten XXL Openingstijden. De laatste twee weken van het kwartaal is de faculteit van maandag t/m donderdag tot 24:00 open.

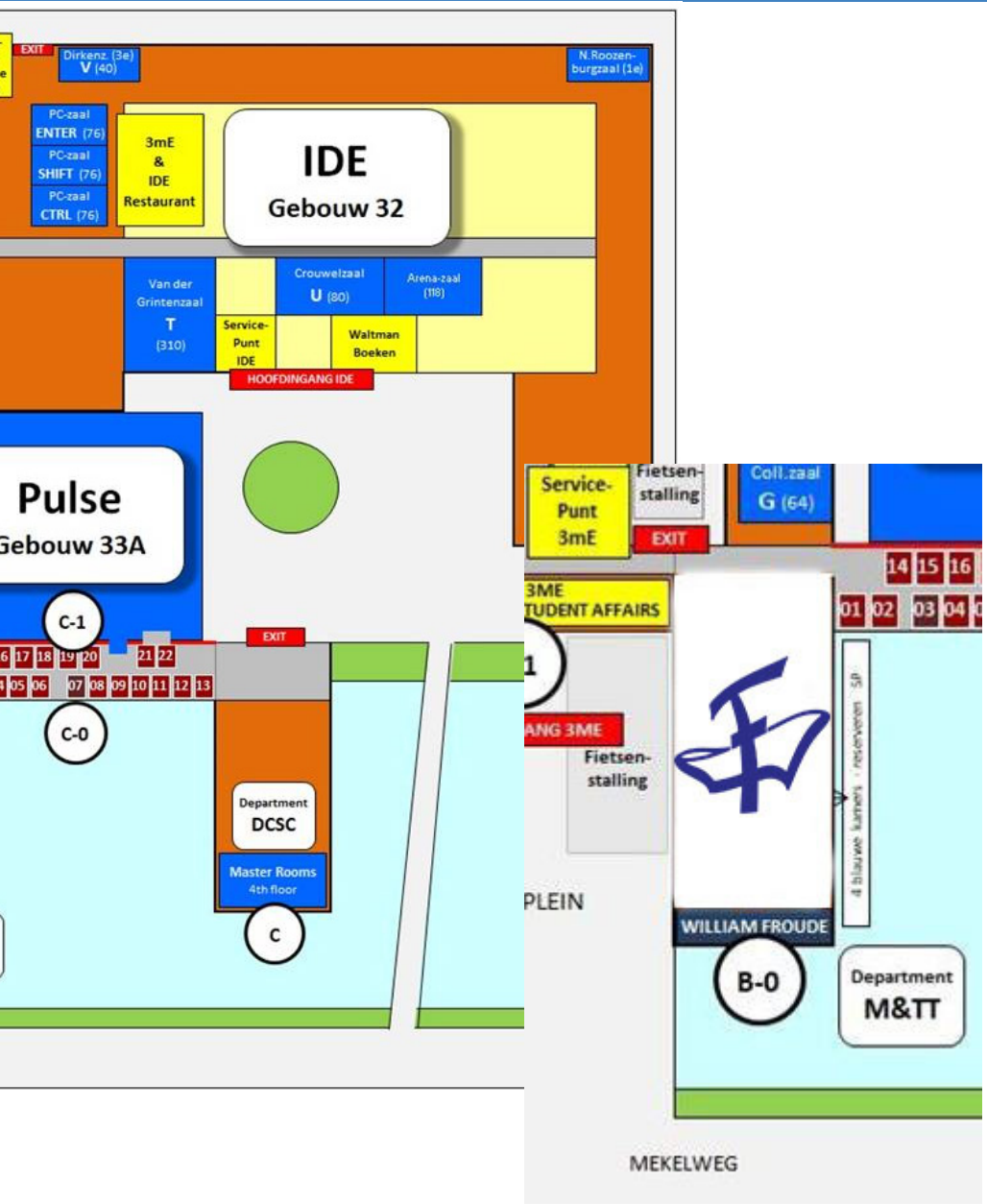
Plattegrond 3mE

Evl. 3-12-2018



MEKELWEG

Plattegrond 3mE



Nawoord

Hopelijk ben je zo genoeg geïnformeerd over de opleiding en kun je met goede moed beginnen aan je jaar. Maritiem is een unieke studie en dat merk je aan alles. Heb je verder nog vragen kun je altijd Froude benaderen en zij zullen je verder helpen.

Veel plezier met de opleiding en veel succes!



Colofon

Eerstejaarsboekje

Copyright © 2020 Scheepsbouwkundig
Gezelschap "William Froude"
Mekelweg 2
2628 CD Delft

Auteurs: Commissaris Onderwijs,
Andreas Feys, Anna-Louise Nijdam, Kyscha Huygen, Elise
Hoffmann

Druk: Vierde druk

Foto's : Voorzien door de MediaCo van het
S.G. "William Froude"

Zet en drukfouten onder voorbehoud. Ondanks dat de
grootste zorg is besteed aan de juistheid van de inhoud,
zijn fouten, onjuistheden en tussentijdse wijzigingen
mogelijk. Raadpleeg froude.nl, onderwijs.3me.tudelft.nl,
[brightspace](http://brightspace.nl) en de OER voor de meest actuele informatie.
Aan dit boekje kun je geen rechten ontlenen.

Voordat je met de studie Maritieme Techniek begint willen wij je alvast
een goede start geven met behulp van alle informatie in dit boekje.

Eerstejaars infoboekje Maritieme Techniek
Een initiatief van het S.G. "William Froude"